



הפחתה בהתנהגויות מחאה ואלימות דרך הסרת החיזוק השלילי בילדה עם אוטיזם

סיגל תדהר-פז

תקציר

ילדה בת 9 עם אוטיזם, המטופלת בהתערבות התנהגותית, הראתה עם תחילת ההתערבות, התנהגות של מחאה ושל אלימות כלפי מטפלים וכלפי חפצים, במצבים של הצבת דרישה. ההשערה היתה כי הפונקציה של ההתנהגות היא בריחה מדרישה, דהיינו חיזוק שלילי. המטפלים הונחו להתעלם מהאלימות, כשהיתה בלתי צפויה ולהמשיך בדרישה (הכחדה), ולמנוע אותה דרך התרחקות ובלימה פיזית, כשהיה אפשרי. תוצאות ההתערבות הראו הפחתה משמעותית בשיעורי התנהגויות המחאה, והכחדה של התנהגויות האלימות כלפי מטפלים.

נבדקת

ילדה בת 9 עם אוטיזם בתיפקוד נמוך, מטופלת בגישה התנהגותית אינטנסיבית כחצי שנה. ההתערבות כוללת שעות עבודה פרטניות בבית ושעות שילוב עם סייעת צמודה בכיתת חינוך מיוחד. עם תחילת הטיפול ההתנהגותי הילדה הפגינה מחאה ואלימות כלפי מטפלים וכלפי חפצים, במצבי דרישה. התנהגויות המחאה והאלימות היו קיימות במצבי דרישה עוד לפני תחילת הטיפול, אך תוכנית ההתערבות ההתנהגותית האינטנסיבית, שבה מצבי דרישה רבים, העצימה את הופעתן.

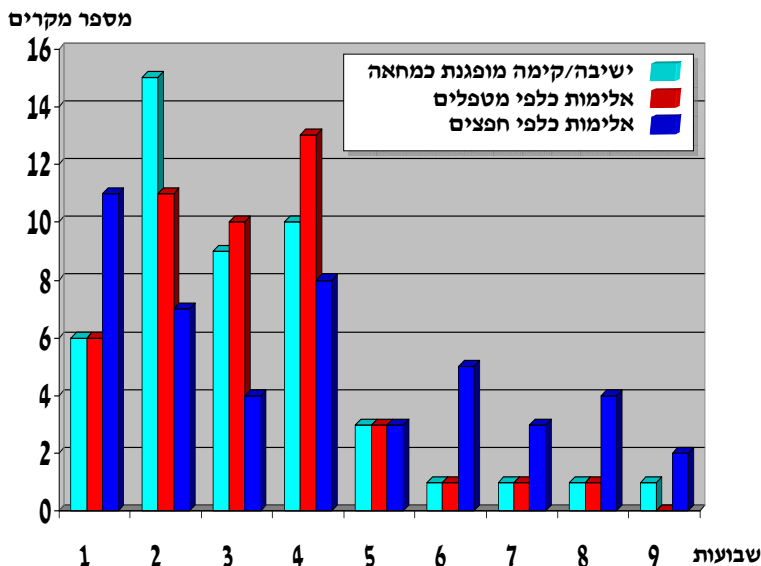
התערבות

התנהגויות המטרה: 1. התנהגויות של מחאה, שהתבטאו בקימה או בישיבה מופגנת בניגוד לדרישה שהוצבה לילדה.
2. התנהגויות של אלימות כלפי מטפלים, שכללו כל מגע חזק או ניסיון למגע חזק בגופו של המטפלת, גם מגע שלא הסתיים בפגיעה: סטירות לפני, משיכות בשיער ומכות כלפי הגוף.
3. התנהגויות של אלימות כלפי חפצים, שכללו השחטת חפצי לימוד ומחזקים, או העפתם מחוץ למרחב העבודה.
מניתוח התנהגויות המחאה והאלימות נמצא כי הפונקציה שלהן היא בריחה, דהיינו חיזוק שלילי. שוער שהתעלמות מהתנהגויות אלו תביא להכחדתן. המטפלים הונחו להתעלם מהתנהגויות המחאה ומהאלימות, כאשר היו בלתי צפויות וכבר התרחשו, ולהמשיך כרגיל בדרישה. כאשר ניתן היה למנוע את האלימות, הם הונחו לעשות זאת דרך התרחקות פיזית או בלימה עם היד. ניסיונות אלו נחשבו להתנהגות של אלימות, על אף שלא הסתיימו בפגיעה. במקביל להתערבות בהתנהגויות המחאה והאלימות, הושקע מאמץ רב בחיזוק התנהגויות נאותות, ובעיקר ציות לדרישה.

תוצאות

שכיחות התנהגויות המחאה והאלימות כלפי מטפלים וחפצים היתה גבוהה מאד בתחילת ההתערבות ההתנהגותית וירדה בהדרגה עד לשיעורים נמוכים ביותר של מחאה וזריקת חפצים ועד להכחדה מלאה של מקרי האלימות כלפי מטפלים.

תרשים: מספר גילויי המחאה והאלימות בכל שבוע



סיכום ומסקנות

באופן ברור, התנהגות של מחאה ואלימות הינה התנהגות לא אדפטיבית. כאשר התנהגות זו באה בתגובה לדרישה, היא מפריעה להתקדמותו של הילד ברכישת מיומנויות מתאימות ובשילוב במסגרת החינוכית ובקהילה. ככל שהילד מתבגר וגדל פיזית, התנהגות זו עלולה להפוך הרסנית יותר ומפריעה במיוחד.

ילדה בת 9 שהחלה לקבל התערבות התנהגותית, הגיבה לעליה בדרישה המושמת עליה בעליה חדה במספר המחאות וההתפרצויות האלימות. לאחר שאותרה פונקציה ההתנהגות (בריחה) התערבות של התעלמות הוכחה כאפקטיבית. התוצאות הראו ירידה חדה במקרי המחאה והאלימות כלפי חפצים, והכחדה של האלימות כלפי המטפלים.